

**ตัวชี้วัดสำนักงานเศรษฐกิจการเกษตร  
กระทรวงเกษตรและสหกรณ์  
ประจำปีงบประมาณ พ.ศ. 2563**



# ตัวชี้วัดของสำนักงานเศรษฐกิจการเกษตร



แผน/นโยบาย	แผนแม่บทภายใต้ยุทธศาสตร์ชาติ				แผนฯ 12 (ปี 60-64)		นโยบายรัฐบาล		
	• แผนแม่บทด้านการเกษตร (3)	• แผนแม่บทด้านเศรษฐกิจฐานราก (16)	• แผนแม่บทด้านโครงสร้างที่ยั่งยืน (18)	• แผนแม่บทด้านการบริหารจัดการน้ำทั้งระบบ (19)	• ยุทธศาสตร์ 3 การสร้างความเข้มแข็งทางเศรษฐกิจและแข่งขันได้อย่างยั่งยืน	• ยุทธศาสตร์ 4 การเติบโตที่เป็นมิตรกับสิ่งแวดล้อมเพื่อการพัฒนาอย่างยั่งยืน	การพัฒนาเศรษฐกิจและความสามารถในการแข่งขันของไทย (5.3 5.4)	การพัฒนาสร้างการแข่งขันจากราคา (7.1 7.2)	การแก้ไขปัญหาในการดำรงชีวิตของประชาชน
ตัวชี้วัด	<ul style="list-style-type: none"> <li>★ อัตราการขยายตัวของผลิตภัณฑ์มวลรวมในประเทศสาขาเกษตร (Y2-3)</li> <li>★ อัตราผลิตภาพการผลิตของภาคเกษตร (Y2-3)</li> <li>★ อัตราการขยายตัวของมูลค่าของสินค้าเกษตรต่อมูลค่าในประเทศ (เกษตรอุตสาหกรรมพื้นฐาน เกษตรปลอดภัย เกษตรชีวภาพ เกษตรประปรายและผลิตภัณฑ์) (Y1-3)</li> <li>★ ดัชนีความเชื่อมั่นผู้บริโภคด้านคุณภาพและความปลอดภัยอาหาร (Y1-3)</li> <li>★ มูลค่าสินค้าที่มีการใช้เทคโนโลยีสมัยใหม่/อัจฉริยะ (Y1-3)</li> <li>★ ผลผลิตต่อหน่วยของฟาร์มหรือแปลงที่มีการใช้เทคโนโลยีสมัยใหม่/อัจฉริยะ (Y1-3)</li> <li>★ มูลค่าผลผลิตสินค้าเกษตรต่อหน่วย (Y1-3)</li> <li>★ ผลิตภาพการผลิตของปัจจัยการผลิตไม่ต่ำกว่าร้อยละ 2.5 ต่อปี (แผน 12)</li> <li>★ อัตราการขยายตัวของภาคเกษตรกรรมด้วยเฉลี่ยไม่ต่ำกว่าร้อยละ 3 ต่อปี (แผน 12)</li> <li>★ รายได้เงินสดสุทธิทางการเกษตรเพิ่มขึ้นเป็น 59,460 บาทต่อครัวเรือนในปี 2564 (แผน 12)</li> <li>★ พื้นที่ทำเกษตรกรรมยั่งยืนเพิ่มขึ้นเป็น 5,000,000 ไร่ ในปี 2564 (แผน 12)</li> </ul>				<ul style="list-style-type: none"> <li>• คุณภาพของน้ำในแหล่งผิวดิน แหล่งน้ำทะเล และแหล่งน้ำใต้ดิน อยู่ในเกณฑ์เหมาะสมกับประเภทของการใช้ประโยชน์ [จัดการสารเคมีในภาคเกษตร] (Y1-18)</li> <li>• ดัชนีประสิทธิภาพการจัดการขยะ [จัดการสารเคมีในภาคเกษตร] (Y1-18)</li> <li>• ดัชนีความมั่นคงด้านน้ำของประเทศ (Y2-19)</li> <li>• ระดับความมั่นคง และ/หรือผลิตภาพจากการใช้น้ำ (Y2-19)</li> <li>• ดัชนีความมั่นคงด้านน้ำภาคบริโภค (Y1-19)</li> <li>• ดัชนีการรับมือกับภัยพิบัติด้านน้ำ (Y1-19)</li> <li>• ดัชนีธรรมาภิบาลในการบริหารจัดการน้ำ (Y1-19)</li> <li>• ดัชนีความมั่นคงด้านน้ำเพื่อการพัฒนาเศรษฐกิจ (Y1-19)</li> <li>• ผลิตภาพจากการใช้น้ำ (Y1-19)</li> <li>• ประสิทธิภาพการใช้น้ำในพื้นที่ชลประทานเพิ่มขึ้น (แผน 12)</li> <li>• ประสิทธิภาพการใช้น้ำทั้งภาคการผลิตและการบริโภคเพิ่มขึ้น (แผน 2)</li> <li>• พื้นที่ชลประทานเพิ่มขึ้นร้อยละ 350,000 ไร่ (แผน 12)</li> <li>• แผนปฏิบัติการปรับตัวเพื่อรองรับการเปลี่ยนแปลงสภาพภูมิอากาศในรายสาขาที่จำเป็น เช่น การจัดการน้ำ เกษตร สาธารณสุข และป่าไม้ (แผน 12)</li> </ul>		<ul style="list-style-type: none"> <li>• จำนวนวิสาหกิจเกษตรขนาดกลางและเล็ก และผลิตภัณฑ์จากฐานชีวภาพ (Y1-3)</li> <li>• สถาบันเกษตรกร (สหกรณ์ วิสาหกิจชุมชน และกลุ่มเกษตรกร) ที่ขึ้นทะเบียนกับ กษ. มีความเข้มแข็งในระดับมาตรฐาน (Y1-3)</li> <li>• ดัชนีการพัฒนาอย่างทั่วถึง (Y2-16)</li> <li>• อัตราการเติบโตของรายได้ของกลุ่มประชากรร้อยละ 40 ที่มีการได้ค่าสุด (Y1-16)</li> </ul>		
ยุทธศาสตร์กระทรวง	1 สร้างความเข้มแข็งให้กับเกษตรกรและสถาบันเกษตรกร		2 เพิ่มประสิทธิภาพการบริหารจัดการสินค้าเกษตรตลอดห่วงโซ่อุปทาน		3 เพิ่มความสามารถในการแข่งขันภาคการเกษตรด้วยเทคโนโลยีและนวัตกรรม		4 บริหารจัดการทรัพยากรการเกษตรและสิ่งแวดล้อมอย่างสมดุลและยั่งยืน		5 พัฒนาระบบบริหารจัดการภาครัฐ
ตัวชี้วัดตามยุทธศาสตร์กระทรวง	<ol style="list-style-type: none"> <li>1. ดัชนีชี้วัดความผูกพันของเกษตรกรรายได้อัตราเกษตรกร</li> <li>★ 3. ร้อยละของเกษตรกรที่เป็น Smart Farmer ต่อเกษตรกรในวัยแรงงาน (อายุ 18-64 ปี) ทั้งหมด</li> <li>4. ร้อยละของสถาบันเกษตรกรที่มีความเข้มแข็งในระดับมาตรฐาน</li> <li>5. จำนวนเกษตรกรที่เป็นสมาชิกสถาบันเกษตรกร</li> </ol>		<ol style="list-style-type: none"> <li>★ 1. GDP ภาคการเกษตรเพิ่มขึ้นไม่ต่ำกว่า (ร้อยละต่อปี)</li> <li>2. อัตราการขยายตัวของมูลค่าการส่งออกสินค้าเกษตรและผลิตภัณฑ์</li> <li>3. ร้อยละของจำนวนฟาร์ม/โรงงาน/สถานประกอบการที่อยู่ในกำกับของ กษ. ที่มีขึ้นขอรับรองมาตรฐานผ่านการรับรองมาตรฐาน</li> <li>4. จำนวนแปลงใหญ่ (พืชไร่/พืชสวน/ปศุสัตว์/ประมง)</li> <li>5. จำนวนพื้นที่ที่มีการปรับเปลี่ยนตาม Agri-map จาก S3, N เป็น S1</li> </ol>		<ol style="list-style-type: none"> <li>1. สัดส่วนงบประมาณงานวิจัยต่องบประมาณประจำปีของ กษ.</li> <li>2. ร้อยละงานวิจัย เทคโนโลยี และนวัตกรรมที่มีการพัฒนาต่อยอดเพื่อนำไปสู่การใช้ประโยชน์</li> <li>3. ร้อยละเกษตรกรและผู้รับบริการที่ได้รับการถ่ายทอดเทคโนโลยีสามารถนำไปประยุกต์ใช้</li> </ol>		<ol style="list-style-type: none"> <li>1. จำนวนพื้นที่การเกษตรได้รับการอนุรักษ์ ปรับปรุงและฟื้นฟู</li> <li>2. จำนวนพื้นที่ที่ชลประทาน</li> <li>3. จำนวนพื้นที่ที่ได้รับประโยชน์จากแหล่งน้ำนอกเขตชลประทาน</li> <li>4. จำนวนพื้นที่ที่เกษตรกรกรมยั่งยืน</li> </ol>		<ol style="list-style-type: none"> <li>1. จำนวนกฎหมายที่ได้รับการยกร่าง/แก้ไข/ปรับปรุง</li> <li>2. จำนวนส่วนราชการในสังกัด กษ. มีการปรับปรุงโครงสร้างเป็น Smart Officers</li> </ol>
ยุทธศาสตร์กรม	1 2 3 4		3		3		5		
ตัวชี้วัด (กรม)	<ol style="list-style-type: none"> <li>1. จัดทำยุทธศาสตร์และมาตรการทางการเกษตรให้เป็นที่ยอมรับและนำไปสู่การปฏิบัติ</li> </ol>		<ol style="list-style-type: none"> <li>2. เป็นศูนย์กลางข้อมูลสารสนเทศเพื่อพัฒนาการเกษตรของประเทศ</li> </ol>		<ol style="list-style-type: none"> <li>3. พัฒนาสมรรถนะองค์กรและศักยภาพบุคลากร</li> </ol>		<ol style="list-style-type: none"> <li>★ 1. รายได้เงินสดสุทธิทางการเกษตรของเกษตรกรเฉลี่ยต่อครัวเรือนเพิ่มขึ้น *</li> <li>★ 2. การพัฒนาฐานข้อมูลกลางของกระทรวงเกษตรและสหกรณ์ (Big Data)*</li> <li>3. ผลการดำเนินงานตามแนวทางส่งเสริมเกษตรแปลงใหญ่</li> <li>4. ร้อยละของข้อเสนอเชิงนโยบาย/มาตรการทางการเกษตรที่บรรลุเป้าหมายที่กำหนด</li> <li>5. ความสำเร็จของการติดตามประเมินผลโครงการสำคัญตามนโยบายกระทรวงเกษตรและสหกรณ์</li> </ol>		

หมายเหตุ

ตัวอ่อน คือ ตัวชี้วัดที่สอดคล้องกับแผนแม่บทฯ/แผน 12

★ คือ ตัวชี้วัดที่เคยวัดในปี 2562

Y2 คือ ตัวชี้วัดตามแผนแม่บท

Y1 คือ ตัวชี้วัดตามแผนแม่บทย่อย

\* ควรเป็นตัวชี้วัดต่อเนื่อง 3 ปี (63 - 65)

2  
Ok  
25 กพ 63

ตัวชี้วัดการประเมินตามมาตรการปรับปรุงประสิทธิภาพในการปฏิบัติราชการ  
ประจำปีงบประมาณ พ.ศ. 2563 ของสำนักงานเศรษฐกิจการเกษตร



ลำดับ	ตัวชี้วัด	ความเชื่อมโยงกับ 5 องค์ประกอบ					ความเชื่อมโยงกับยุทธศาสตร์ชาติ / แผนแม่บทภายใต้ยุทธศาสตร์ชาติ / แผน 12 / นโยบายรัฐบาล				น้ำหนัก (ร้อยละ)
		1	2	3	4	5	แผนแม่บทฯ	แผนฯ 12	นโยบาย รัฐบาล	อื่นๆ	
1	รายได้เงินสดสุทธิทาง การเกษตรของเกษตรกรเฉลี่ย ต่อครัวเรือนเพิ่มขึ้น	●	●				●	●	●		20
2	การพัฒนาฐานข้อมูลกลางของ กระทรวงเกษตรและสหกรณ์ (Big Data)										20
	2.1 ร้อยละความสำเร็จ ในการเปิดเผยข้อมูลเปิดภาครัฐ ผ่านระบบ MOAC OPEN DATA		●		●	●	●	●	●	● ยุทธศาสตร์ กษ.	(10)
	2.2 ร้อยละความสำเร็จ ในการเชื่อมโยงข้อมูลเข้าสู่ ฐานข้อมูลกลางของกระทรวง เกษตรและสหกรณ์		●		●	●	●	●	●	● ยุทธศาสตร์ กษ.	(10)
3	ผลการดำเนินงานตามแนวทาง ส่งเสริมเกษตรแปลงใหญ่		●				●		●	● ยุทธศาสตร์ กษ.	10
4	ร้อยละของข้อเสนอ เชิงนโยบาย/มาตรการทาง การเกษตรที่บรรลุเป้าหมาย ที่กำหนด	●					●	●	●		25
5	ความสำเร็จของการติดตาม ประเมินผลโครงการสำคัญตาม นโยบายกระทรวงเกษตรและ สหกรณ์	●					●	●	●		25
รวม										100	

3  
0  
25 ก.พ. 63



# ตัวชี้วัดสำนักงานเศรษฐกิจการเกษตร

ตามมาตรการปรับปรุงประสิทธิภาพในการปฏิบัติราชการ ประจำปีงบประมาณ พ.ศ. 2563



หน้าหลัก  
20

## 1. รายได้เงินสดสุทธิทางการเกษตรของเกษตรกรเฉลี่ยต่อครัวเรือนเพิ่มขึ้น (บาท/ครัวเรือน/ปี)

ตัวชี้วัดเดิม

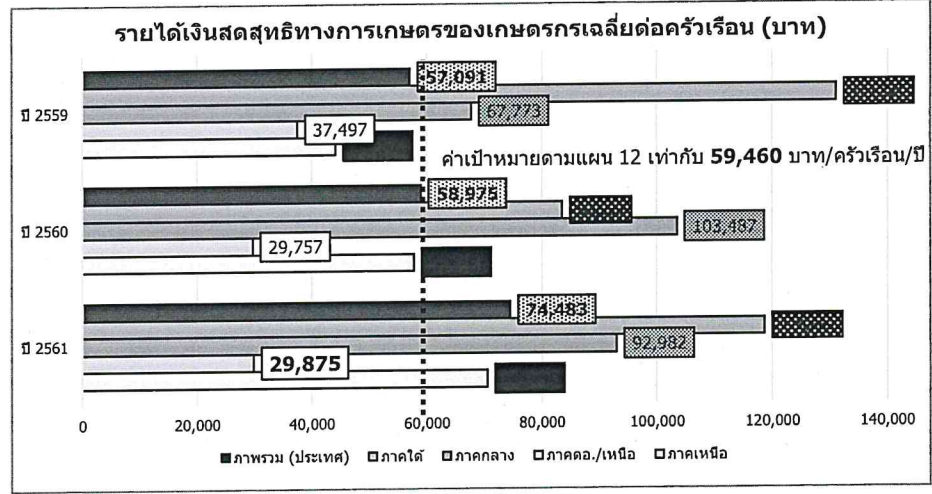
### คำอธิบาย

- รายได้เงินสดทางการเกษตร หมายถึง รายได้เงินสดจากผลผลิต ผลพลอยได้และสิ่งอื่นใดจากกระบวนการผลิตทางการเกษตร ซึ่งได้จากการ หน่าย ประกอบด้วย รายได้เงินสดเกษตรทางพืช ทางสัตว์ และเกษตรอื่น
- รายจ่ายเงินสดทางการเกษตร หมายถึง รายจ่ายที่เป็นเงินสดในการจัดหา (ซื้อ) วัสดุ ปัจจัยการผลิตและค่าจ้างแรงงานที่ใช้ในกระบวนการการผลิตทางการเกษตรทั้งการปลูกพืช เลี้ยงสัตว์ และกิจกรรมอื่นที่เกี่ยวกับการเกษตรที่เกิดขึ้นในฟาร์ม
- รายได้เงินสดสุทธิทางการเกษตร หมายถึง รายได้เงินสดทางการเกษตร หักด้วยรายจ่ายเงินสดทางการเกษตร
- เป้าหมายตามแผนฯ เกษตร ภายใต้อำนาจพัฒนาฯ 12 จำนวน 59,460 บาท/ครัวเรือน/ปี ภายในปี 2564
- เป้าหมายภาค ดอ./เหนือเพิ่มขึ้น 3% (อิงจากเป้าหมายการเพิ่ม GDP ในแผนพัฒนาฯ 12)
- ประเมินผลการดำเนินงานโดยใช้ข้อมูลผลการสำรวจฯ (ตัวเลขจริง) ในปีงบประมาณ พ.ศ. 2562 ของสำนักงานเศรษฐกิจการเกษตร

### ข้อมูลพื้นฐาน

ปีงบประมาณ	2556	2557	2558	2559	2560	2561	2562
ประเทศ (บาท/ครัวเรือน/ปี)	57,625	48,470	57,063	57,091	58,975	74,483	N/A
ภาคเหนือ	73,994	58,601	68,124	44,133	57,743	70,514	N/A
ภาคดอ./เหนือ	31,456	22,083	32,574	37,497	29,757	29,875	N/A
ภาคกลาง	89,077	77,977	83,334	67,773	103,487	92,982	N/A
ภาคใต้	96,240	89,324	91,341	131,120	83,539	118,660	N/A
Growth%		-15.89	17.73	0.05	3.30	26.30	

Growthเฉลี่ย 5 ปี = 11.84      Growthเฉลี่ย 6 ปี = 6.30



### เกณฑ์การประเมิน

เป้าหมายขั้นต่ำ (50)	เป้าหมายมาตรฐาน (75)	เป้าหมายขั้นสูง (100)
59,460 (เป้าหมายตามแผน 12)	74,483 (ผลปี 61) +interval 15,023	79,175 (ผลปี 61+ GRเฉลี่ย 6 ปี) และ ภาค ดอ./เหนือ เพิ่มขึ้นอย่างน้อย 3% จากปีก่อน +interval 4,692

เงื่อนไข

- ประโยชน์ที่ประชาชนจะได้รับ
- ครัวเรือนเกษตรกรมีรายได้เงินสดสุทธิทางการเกษตรเพิ่มขึ้นจากปีที่ผ่านมา
  - การยกระดับรายได้ของครัวเรือนเกษตรกรให้สูงขึ้น ลดความเหลื่อมล้ำทางรายได้ในภาคเกษตร

4  
0  
25 ก.พ. 63



# ตัวชี้วัดสำนักงานเศรษฐกิจการเกษตร

ตามมาตรการปรับปรุงประสิทธิภาพในการปฏิบัติราชการ ประจำปีงบประมาณ พ.ศ. 2563



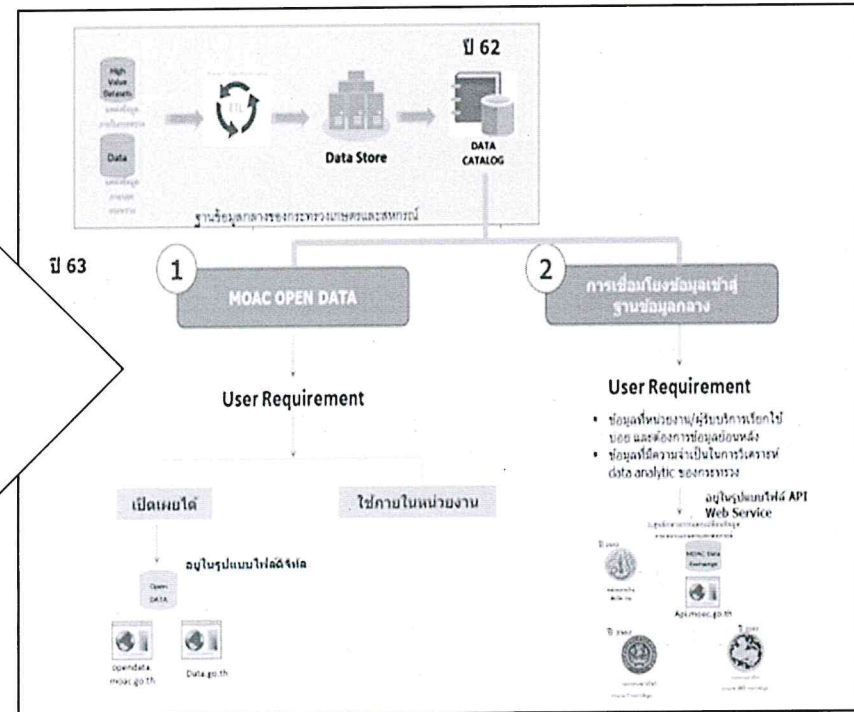
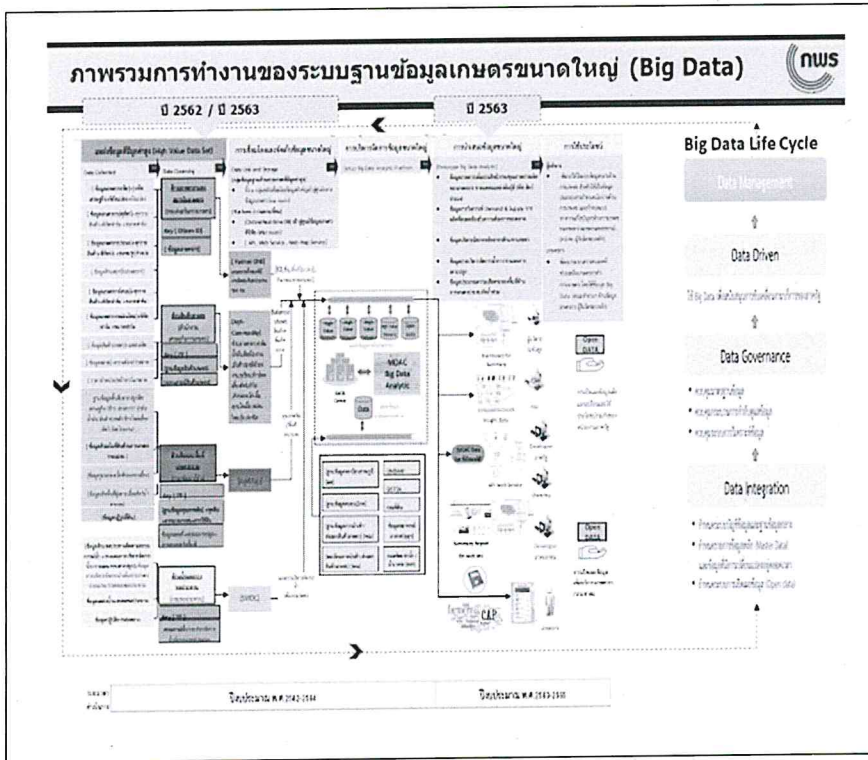
## 2. การพัฒนาฐานข้อมูลกลางของกระทรวงเกษตรและสหกรณ์ (Big Data)

ตัวชี้วัดเดิม

หน้าหลัก  
20

### คำอธิบาย

1. เป็นตัวชี้วัดบูรณาการทุกส่วนราชการภายในกระทรวงเกษตรและสหกรณ์ ซึ่งเป็นการดำเนินการต่อเนื่องจากปีงบประมาณ พ.ศ. 2562 ในการพัฒนาฐานข้อมูล Big Data ของกระทรวงเกษตรและสหกรณ์
2. ในปีงบประมาณ พ.ศ. 2563 พิจารณาความสำเร็จใน 2 ประเด็น ได้แก่
  - 2.1) ความสำเร็จในการเปิดเผยข้อมูลเปิดภาครัฐผ่านระบบ MOAC OPEN DATA โดยพิจารณาความสำเร็จในการดำเนินการ ของแต่ละกรม ภายใต้จำนวนชุดข้อมูลที่ต้องเปิดเผย จากการวิเคราะห์ Data Catalog และทำ User Requirement
  - 2.2) ความสำเร็จในการเชื่อมโยงข้อมูลเข้าสู่ฐานข้อมูลกลางของกระทรวงเกษตรและสหกรณ์ โดยพิจารณาความสำเร็จจากจำนวนฐานข้อมูลทั้งหมดที่ต้องเชื่อมโยงเข้าสู่ฐานข้อมูลกลางของกระทรวงเกษตรและสหกรณ์ ที่ได้จากการวิเคราะห์ Data Catalog และทำ User Requirement โดยทุกส่วนราชการรับผลคะแนนการดำเนินการร่วมกัน



5  
01/11/25  
25 กพ 63

# ภาพรวมการทำงานของระบบฐานข้อมูลเกษตรขนาดใหญ่ (Big Data)



ปี 2562 / ปี 2563

ปี 2563

## แหล่งข้อมูลที่มีมูลค่าสูง (High Value Data Set)

- Data Collected**
- [ ข้อมูลเกษตรกร (พืช) ] + พืชเศรษฐกิจ + พืชแปลง + ไม้ผล
  - [ ข้อมูลเกษตรกร (ปศุสัตว์) ] + สุกรรายสินค้า + พืชฟาร์ม + ฆ่าสัตว์ฟาร์ม
  - [ ข้อมูลเกษตรกร (ประมง) ] + สุกรรายสินค้า + ไม้ผล + ฆ่าสัตว์ฟาร์ม
  - [ ข้อมูลต้นสายบ้านเกษตรกร ]
  - [ ข้อมูลเกษตรกร (อินทรีย์) ] + สุกรรายสินค้า + พืชฟาร์ม + ฆ่าสัตว์ฟาร์ม
  - [ ข้อมูลเกษตรกร (อินทรีย์) ] + พืชฟาร์ม + ฆ่าสัตว์ฟาร์ม
  - [ ข้อมูลสินค้าเกษตร ] + แหล่งผลิต
  - [ ข้อมูลตลาด ] + ความต้องการตลาด
  - [ ราคาจำหน่าย ] + หน้าฟาร์ม / ตลาด
  - ฐานข้อมูลพื้นที่เพาะปลูกพืชเศรษฐกิจ (ข้าว, อ้อย, พืชไร่, ปาล์ม, มันสำปะหลัง, ข้าวโพดเลี้ยงสัตว์, อ้อยโรงงาน)
  - [ ข้อมูลด้านพื้นที่ดินทางการเกษตรรายแปลง ]
  - [ ข้อมูลแปลงเชิงพื้นที่ของเกษตรกร (แปลง) ]
  - [ ข้อมูลเชิงพื้นที่ของเกษตรกร (แปลง) ]
  - [ ข้อมูลปฏิทินพื้นที่ ]
  - [ ข้อมูลดินของประชาติตามสถานการณ์น้ำ + ความสามารถในการจัดการน้ำ + ความสามารถในการจัดการน้ำ + ความสามารถในการจัดการน้ำ ]
  - [ ข้อมูลการดำเนินงานของเกษตรกรรายแปลง + ราคาสินค้าเกษตร ]
  - [ ข้อมูลต้นทุนการผลิตของเกษตรกร ]

## การเชื่อมโยงและจัดเก็บข้อมูลขนาดใหญ่

- Data Link and Storage**  
(กลุ่มข้อมูลฐานการเกษตรที่มีมูลค่าสูง)
- ที่ ๔ กลุ่มหลักเชื่อมโยงข้อมูลจากศูนย์ข้อมูลเกษตร (war room)
  - [ Platform การแลกเปลี่ยน ]
  - [ Online/Real-time DB ] เชื่อมข้อมูลเกษตรกรดิจิทัล (War room)
  - [ API, Web Service, Web Map Service ]
- [ Farmer ONE ]  
เกษตรกรที่สนใจ  
กรณีติดต่อหน่วยงานของ กษ.
- [ ID, ชื่อ, พื้นที่ (แปลง), กิจกรรมการเกษตร ]
- [ Agri-Commodity ]  
ซื้อขายการพาณิชย์  
น้ำมัน, อ้อยโรงงาน  
มันสำปะหลังโรงงาน  
ทุเรียน, ข้าวโพด  
เลี้ยงสัตว์, ลำไย,  
สตร, ไม้ผล, กล้วย,  
โยย, กุ้ง, ปลาช่อน
- [ AgriMap ]
- [ SWOC ]

## การบริหารจัดการข้อมูลขนาดใหญ่

- Setup Big Data Analytic Platform
- MOAC Big Data Analytic
- DATA Center
- High Value Datasets
- Open DATA
- [ ฐานข้อมูลทะเบียนราษฎร์ ] ONEMAP
- [ ฐานข้อมูลทะเบียนรถ ] GSTDA
- [ ฐานข้อมูลทะเบียนที่ดิน ] กรมที่ดิน
- [ ฐานข้อมูลการนำเข้า-ส่งออกสินค้าเกษตร ] กรมศุลกากร
- [ ฐานข้อมูลการนำเข้า-ส่งออกสินค้าเกษตร ] กรมศุลกากร
- [ ฐานข้อมูลการนำเข้า-ส่งออกสินค้าเกษตร ] กรมศุลกากร

## การนำเสนอข้อมูลขนาดใหญ่

- [ Prototype Big Data Analytic ]
- ข้อมูลการประเมินประสิทธิภาพการผลิตของเกษตรกร ชาติเกษตรแห่งชาติ (พืช ไม้ ประมง)
  - ข้อมูลการวิเคราะห์ Demand & Supply การผลิตที่สอดคล้องกับความต้องการของตลาด
  - ข้อมูลบริหารจัดการทรัพยากรด้านเกษตร
  - ข้อมูลการบริหารจัดการการวางแผนการผลิต
  - ข้อมูลประเมินความเสี่ยงของพื้นที่ด้านการเกษตรระดับพื้นที่
- Dashboard for Summary
- Insight Data
- MOAC Data Set (ข้อมูลใหม่)
- API Web Service
- Summary Report On web site
- farmers CAP

## การใช้ประโยชน์

- ผู้บริหาร**
- พัฒนาระบบสารสนเทศด้านเกษตร การนำข้อมูลไปใช้ประโยชน์ด้านการเกษตร และกำหนดแนวทางการบริหารจัดการการเกษตรของกระทรวงเกษตรและสหกรณ์ (ส.ป.ท. ผู้รับผิดชอบหลัก)
  - พัฒนาระบบสารสนเทศที่เชื่อมโยงเกษตรกร การเกษตร โดยข้อมูล Big Data (ตลาดฟาร์ม, ด้านข้อมูลเกษตรกร ผู้รับผิดชอบหลัก)
- Open DATA**
- การเปิดเผยข้อมูลเพื่อบริการเกษตรกร/ประชาชน

## Big Data Life Cycle

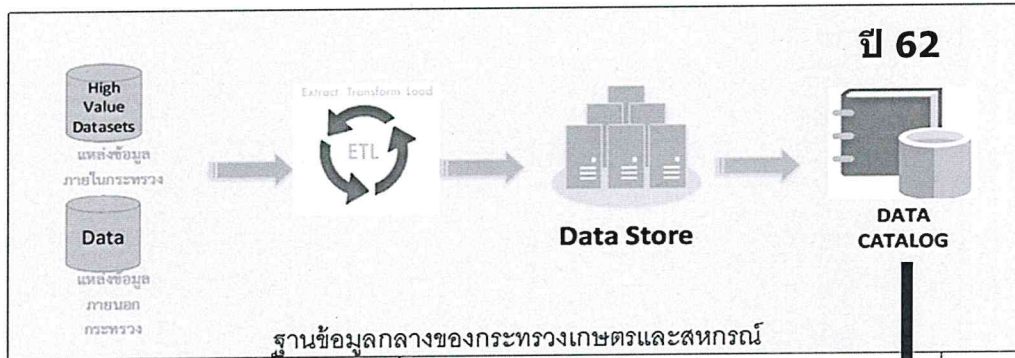


ระยะเวลา ดำเนินการ ปีงบประมาณ พ.ศ.2562-2564 ปีงบประมาณ พ.ศ.2563-2565

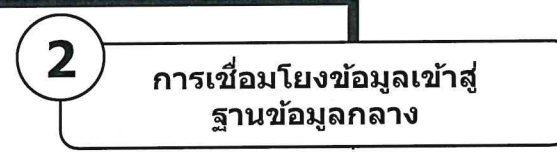
6  
25 กพ 63



# ขอบเขตการประเมิน



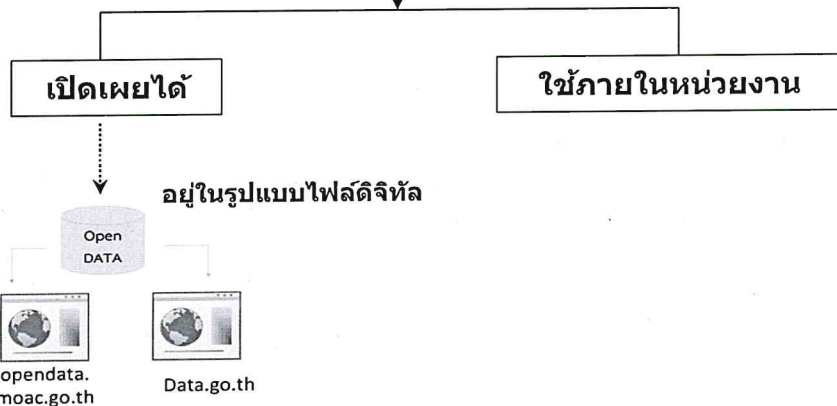
ปี 63



User Requirement

User Requirement

- ข้อมูลที่หน่วยงาน/ผู้รับบริการเรียกใช้บ่อย และต้องการข้อมูลย้อนหลัง
- ข้อมูลที่มีความจำเป็นในการวิเคราะห์ data analytic ของกระทรวง



7  
25 กพ 63



# ตัวชี้วัดสำนักงานเศรษฐกิจการเกษตร

ตามมาตรการปรับปรุงประสิทธิภาพในการปฏิบัติราชการ ประจำปีงบประมาณ พ.ศ. 2563



## 2. การพัฒนาฐานข้อมูลกลางของกระทรวงเกษตรและสหกรณ์ (Big Data) (ต่อ)

### 2.1 ร้อยละความสำเร็จในการเปิดเผยข้อมูลเปิดภาครัฐผ่านระบบ MOAC OPEN DATA

น้ำหนัก  
10

#### คำอธิบาย

- พระราชบัญญัติการบริหารงานและการให้บริการภาครัฐผ่านระบบดิจิทัล พ.ศ.2562 ให้นำหน่วยงานของรัฐ จัดให้มีการบริหารงาน และการจัดทำบริการสาธารณะในรูปแบบและช่องทางดิจิทัล โดยให้มีการบริหารจัดการและการบูรณาการข้อมูลภาครัฐ มีการทำงานที่สอดคล้องกันและเชื่อมโยงเข้าด้วยกันอย่างมั่นคงปลอดภัย และมีธรรมาภิบาล พร้อมทั้งเปิดเผยข้อมูลหรือข่าวสารสาธารณะ ที่หน่วยงานของรัฐจัดทำและครอบครอง ในรูปแบบช่องทางดิจิทัล ให้ประชาชนเข้าถึงได้โดยสะดวก มีส่วนร่วมตรวจสอบการดำเนินงานของรัฐ และสามารถนำข้อมูลไปพัฒนาบริการและนวัตกรรมที่จะเป็นประโยชน์ต่อประเทศในด้านต่าง ๆ
- รายละเอียดของกิจกรรมหรือการดำเนินงาน / ขอบเขตการประเมิน : 1) จัดทำข้อมูลในรูปแบบข้อมูลดิจิทัลที่สามารถนำไปเปิดเผยต่อสาธารณะ ใช้ประโยชน์ หรือพัฒนาบริการและนวัตกรรมในรูปแบบต่าง ๆ ได้ 2)เปิดเผยข้อมูลดิจิทัลผ่านระบบ MOAC OPEN DATA ซึ่งประชาชนสามารถเข้าถึงได้อย่างเสรี โดยไม่เสียค่าใช้จ่าย 3)ผ่านขั้นตอนการพิจารณาอนุญาตให้เปิดเผยจากผู้บริหาร/คณะกรรมการ/คณะทำงานด้านข้อมูล
- วิธีการเก็บข้อมูล : ปรับปรุงรายการข้อมูลที่เผยแพร่ผ่านระบบ Application
- แหล่งที่มาของข้อมูล / แผน : 1) พระราชบัญญัติการบริหารงานและการให้บริการภาครัฐผ่านระบบ Application 2) แผนพัฒนาดิจิทัลเพื่อเศรษฐกิจและสังคม ยุทธศาสตร์ที่ 4 การปรับเปลี่ยนภาครัฐสู่การเป็นรัฐบาลดิจิทัล
- พิจารณาความสำเร็จจาก จำนวนชุดข้อมูลของส่วนราชการที่สามารถเปิดเผยข้อมูลในระบบ MOAC OPEN DATA ของกระทรวง ได้สำเร็จ (วัดความสำเร็จของแต่ละส่วนราชการ)

#### ข้อมูลพื้นฐาน

#### แผนระยะยาว / Roadmap (2563-2565)

ปีงบประมาณ	2562	ปีงบประมาณ	2563	2564	2565
ผลการดำเนินงาน	ดำเนินการเผยแพร่ข้อมูลผ่านระบบการเปิดเผยข้อมูล (Open data) จำนวน 48 ชุดข้อมูล	ค่าเป้าหมาย	อย่างน้อย 5 ชุด/หน่วยงาน	อย่างน้อย 5 ชุด/หน่วยงาน	อย่างน้อย 5 ชุด/หน่วยงาน

#### เกณฑ์การประเมิน

เป้าหมายขั้นต้น (50)	เป้าหมายมาตรฐาน (75)	เป้าหมายขั้นสูง (100)
<ul style="list-style-type: none"> <li>ไม่น้อยกว่าร้อยละ 80 ของจำนวนชุดข้อมูลที่ต้องเปิดเผยทั้งหมด</li> </ul>	<ul style="list-style-type: none"> <li>ร้อยละ 100 ของจำนวนชุดข้อมูลที่ต้องเปิดเผยทั้งหมด</li> <li>มีความพึงพอใจจากผู้ใช้งาน ไม่น้อยกว่าร้อยละ 60</li> </ul>	<ul style="list-style-type: none"> <li>ร้อยละ 100 ของจำนวนชุดข้อมูลที่ต้องเปิดเผยทั้งหมด</li> <li>มีความพึงพอใจจากผู้ใช้งาน ไม่น้อยกว่าร้อยละ 70</li> </ul>

#### เงื่อนไข

- ให้ส่วนราชการจัดส่งจำนวนชุดข้อมูลที่ต้องเปิดเผยทั้งหมด ที่ได้จากการวิเคราะห์และจัดทำชุดข้อมูล Data catalog (ปี 62 และเพิ่มเติมปี 63) และสำรวจความต้องการของผู้ใช้ข้อมูล (User requirement) ให้สำนักงาน ก.พ.ร. ภายในวันที่ 30 เมษายน 2563
- ข้อมูลที่เผยแพร่ต้องอยู่ในรูปแบบที่สามารถอ่านได้ด้วยเครื่องมือทางดิจิทัล
- สำนักงานปลัดกระทรวงเกษตรฯ เป็นผู้ดำเนินการสำรวจความพึงพอใจของผู้ใช้บริการ

#### ประโยชน์ที่ประชาชนจะได้รับ

- ได้รับข้อมูลที่มีความถูกต้อง เชื่อถือได้ ไปใช้ต่อยอดในการพัฒนาบริการและนวัตกรรมสำหรับการเกษตรตลอดห่วงโซ่อุปทาน
- มีแหล่งข้อมูลเปิดภาครัฐที่เข้าถึงได้อย่างเสรี ไม่มีค่าใช้จ่าย และสามารถส่งคำร้องขอข้อมูลที่ต้องการได้

8  
Ok  
25 กพ 63

# ตัวชี้วัดสำนักงานเศรษฐกิจการเกษตร

ตามมาตรการปรับปรุงประสิทธิภาพในการปฏิบัติราชการ ประจำปีงบประมาณ พ.ศ. 2563



## 2. การพัฒนาฐานข้อมูลกลางของกระทรวงเกษตรและสหกรณ์ (Big Data) (ต่อ)

### 2.2 ร้อยละความสำเร็จในการเชื่อมโยงข้อมูลเข้าสู่ฐานข้อมูลกลางของกระทรวงเกษตรและสหกรณ์

น้ำหนัก  
10

#### คำอธิบาย

- เป้าหมายการพัฒนาฐานข้อมูลกลางเพื่อยกระดับการพัฒนาการอำนวยความสะดวกให้ประชาชนเข้ามาใช้บริการ
- ที่มา : นโยบายการขับเคลื่อนประเทศไทยด้วยนวัตกรรมเพื่อมุ่งไปสู่ไทยแลนด์ 4.0 รัฐบาลได้ผลักดันให้มีการนำข้อมูลมาใช้ในการขับเคลื่อนเศรษฐกิจและสังคมของประเทศไทย (Data Driven) โดยเฉพาะส่วนราชการหรือหน่วยงานภาครัฐ ให้เร่งมีการบูรณาการข้อมูลระหว่างหน่วยงาน เนื่องจากเป็นส่วนจำเป็นสำหรับการใช้ประโยชน์จากข้อมูลในการตัดสินใจ (Data Driven Decision) และการดำเนินงาน (Insight Operation) โดยให้มีการพัฒนาเทคโนโลยีเพื่อนำข้อมูลดิจิทัลมาวิเคราะห์ สังเคราะห์ เพื่อประโยชน์ในการติดตาม ตรวจสอบ การประเมินผล รวมถึงการคาดการณ์อนาคต ที่มีความแม่นยำ รวดเร็ว และรอบด้าน
- ในปี 2562 กระทรวงเกษตรและสหกรณ์ได้ทำการสำรวจและรวบรวมข้อมูลของหน่วยงาน พร้อมศึกษารายละเอียดของข้อมูลได้แก่ รูปแบบการจัดเก็บ ชนิดของข้อมูล เพื่อทบทวนความพร้อมของข้อมูล คัดเลือก และยืนยันการเป็นเจ้าของข้อมูลและตรวจสอบความพร้อมของแต่ละรายการข้อมูลที่มีก่อนเชื่อมโยงเข้าสู่ฐานข้อมูลกลางของกระทรวงเกษตรและสหกรณ์ พร้อมทั้งจัดรายการบัญชีข้อมูล ให้อยู่ในรูปแบบของตารางรายชื่อข้อมูล ที่สามารถเผยแพร่ข้อมูลผ่านระบบการเปิดเผยข้อมูล (Open data) และการแลกเปลี่ยนข้อมูลกลาง (Data Exchange) ในทางปฏิบัติพบว่าชุดข้อมูลที่หน่วยงานนำเข้าสู่ระบบฐานข้อมูลกลางนั้น เป็นชุดข้อมูลที่อยู่ในระบบสารสนเทศของหน่วยงาน แต่ยังคงขาดชุดข้อมูลที่ยังไม่ได้อยู่ในรูปดิจิทัล โดยเฉพาะข้อมูลที่เกิดจากการบริการประชาชน
- ในปี 2563 จึงจำเป็นต้องจัดทำแผนปรับเปลี่ยนการปฏิบัติงานสู่ระบบ ดิจิทัล (Digital Transform) ที่รวมถึงวิธีการปรับเปลี่ยนรูปแบบของการบริการให้เป็นระบบดิจิทัล พร้อมทั้งส่งชุดข้อมูลที่ได้จากการบริการเข้าสู่ระบบฐานข้อมูลกลางของกระทรวงเกษตรฯ เพื่อที่จะได้นำชุดข้อมูลมาจัดทำมาตรฐาน และ พัฒนา Big Data Model ต่อไป
- นิยาม : ฐานข้อมูลกลางของกระทรวงเกษตรและสหกรณ์ หมายถึง แหล่งจัดเก็บรายละเอียดข้อมูลและฐานข้อมูลสำคัญของหน่วยงานสังกัดกระทรวงเกษตรและสหกรณ์ และใช้เป็นช่องทางส่วนกลางสำหรับแลกเปลี่ยนข้อมูลระหว่างหน่วยงานในสังกัดกระทรวงเกษตรและสหกรณ์
- ขอบเขตการประเมิน : รวบรวมข้อมูลเพื่อจัดทำระบบการวิเคราะห์และนำเสนอข้อมูลกลาง ที่เป็นมาตรฐาน ในรูปแบบระบบฐานข้อมูลกลางขนาดใหญ่ (Big Data) ของกระทรวงเกษตรและสหกรณ์

#### ข้อมูลพื้นฐาน

ปีงบประมาณ	2562
ผลการดำเนินงาน	การขึ้นทะเบียนรายการชุดข้อมูลเข้าสู่ระบบทะเบียนบัญชีข้อมูลกลางด้านการเกษตร (Data Catalog) จำนวน 126 ชุดข้อมูล

#### แผนระยะยาว / Roadmap (2563-2565)

ปีงบประมาณ	2563	2564	2565
ค่าเป้าหมาย	เชื่อมโยงรายการข้อมูลสำคัญเข้าสู่ระบบฐานข้อมูลกลาง	พัฒนามาตรฐานข้อมูลกลาง (Data Standard)	พัฒนา Big Data Model เพื่อเป็นเครื่องมือสำคัญในการสนับสนุนการวางแผนเชิงนโยบาย และให้บริการประชาชน

#### เกณฑ์การประเมิน

เป้าหมายขั้นต้น (50)	เป้าหมายมาตรฐาน (75)	เป้าหมายขั้นสูง (100)
ไม่น้อยกว่า ร้อยละ 80 ของจำนวนฐานข้อมูลที่ต้องเชื่อมโยงเข้าสู่ฐานข้อมูลกลางของกระทรวงเกษตรและสหกรณ์	ไม่น้อยกว่า ร้อยละ 90 ของจำนวนฐานข้อมูลที่ต้องเชื่อมโยงเข้าสู่ฐานข้อมูลกลางของกระทรวงเกษตรและสหกรณ์	ไม่น้อยกว่า ร้อยละ 100 ของจำนวนฐานข้อมูลที่ต้องเชื่อมโยงเข้าสู่ฐานข้อมูลกลางของกระทรวงเกษตรและสหกรณ์

<b>เงื่อนไข</b>
<ul style="list-style-type: none"> <li>ให้ส่วนราชการจัดส่งจำนวนฐานข้อมูลที่ต้องเชื่อมโยงเข้าสู่ฐานข้อมูลกลางของกระทรวงเกษตรและสหกรณ์ทั้งหมด ที่ได้จากการวิเคราะห์และจัดทำชุดข้อมูล Data catalog (ปี 62 และเพิ่มเติมปี 63) และสำรวจความต้องการของผู้ใช้ข้อมูล (User requirement) ให้สำนักงาน ก.พร. ภายในวันที่ 30 เมษายน 2563</li> </ul>

<b>ประโยชน์ที่ประชาชนจะได้รับ</b>
<ul style="list-style-type: none"> <li>ได้รับข้อมูลและบริการ ซึ่งสามารถนำไปสนับสนุนการทำการเกษตร ที่มีความถูกต้อง เหมาะสม และแม่นยำ</li> </ul>

9  
0 กช  
25 กพ 63



# ตัวชี้วัดสำนักงานเศรษฐกิจการเกษตร

ตามมาตรการปรับปรุงประสิทธิภาพในการปฏิบัติราชการ ประจำปีงบประมาณ พ.ศ. 2563



## 3. ผลการดำเนินงานตามแนวทางส่งเสริมเกษตรแปลงใหญ่

ตัวชี้วัดเดิม

น้ำหนัก  
10

### คำอธิบาย

- เป็นตัวชี้วัดบูรณาการภายในกระทรวงเกษตรและสหกรณ์ รวมทั้งหมด 11 ส่วนราชการ โดยวัดความสำเร็จการส่งเสริมแปลงใหญ่ที่ได้รับการส่งเสริมในปี 2561 ภายใต้ความรับผิดชอบของ 5 ส่วนราชการ ได้แก่ 1) กรมการข้าว 2) กรมส่งเสริมการเกษตร 3) กรมประมง 4) กรมปศุสัตว์ 5) กรมหม่อนไหม โดยมีหน่วยงานสนับสนุนในการดำเนินการ จำนวน 6 ส่วนราชการ ได้แก่ 1) สำนักงานเศรษฐกิจการเกษตร 2) สำนักงานมาตรฐานสินค้าเกษตรและอาหารแห่งชาติ 3) กรมวิชาการเกษตร 4) กรมพัฒนาที่ดิน 5) กรมชลประทาน 6) กรมตรวจบัญชีสหกรณ์
- ทุกส่วนราชการรับค่าคะแนนเดียวกันหมด จากค่าเฉลี่ยของผลการดำเนินการ 5 ส่วนราชการ ที่รับผิดชอบส่งเสริมแปลงใหญ่

### คำนิยามและขอบเขตการประเมิน

- แปลงใหญ่ หมายถึง การรวมกลุ่มเกษตรกรที่ผลิตสินค้าชนิดเดียวกัน โดยแปลงไม่จำเป็นต้องอยู่ติดกันเป็นผืนเดียวแต่ควรอยู่ภายในชุมชนที่ใกล้เคียงกัน สินค้าควรเป็นสินค้าหลักของเกษตรกร พื้นที่มีความเหมาะสม มีศักยภาพที่จะพัฒนาในเชิงเศรษฐกิจ และสามารถบริหารจัดการได้ เกษตรกรสมัครใจรวมกลุ่มและเข้าร่วมดำเนินการภายใต้หลักเกณฑ์ เงื่อนไข และเป้าหมายของแปลงใหญ่ พร้อมทั้งจะพัฒนาการผลิตและการตลาดร่วมกัน และต้องมีส่วนร่วมตลอดกระบวนการพัฒนา
- วัตถุประสงค์เพื่อสนับสนุนให้เกษตรกรมีการรวมกลุ่มและบริหารจัดการร่วมกันในด้านการผลิตและการตลาด สามารถลดต้นทุนการผลิต มีผลผลิตต่อหน่วยเพิ่มขึ้น ผลผลิตมีคุณภาพได้มาตรฐาน ภายใต้การบูรณาการของหน่วยงานภาครัฐและเอกชน
- หลักเกณฑ์ในการรวมกลุ่ม :
  - พืชไร่ ปาล์มน้ำมัน มีพื้นที่รวมกันไม่น้อยกว่า 300 ไร่ และเกษตรกรสมัครใจเข้าร่วมโครงการไม่น้อยกว่า 30 ราย
  - ไม้ผล พืชผัก ไม้ดอกไม้ประดับ สมุนไพร หรือพืชอื่น ๆ มีพื้นที่รวมกันไม่น้อยกว่า 300 ไร่ หรือ เกษตรกรสมัครใจเข้าร่วมโครงการไม่น้อยกว่า 30 ราย
  - ประมง ปศุสัตว์ ฝูงและแมลงเศรษฐกิจ มีเกษตรกรสมัครใจเข้าร่วมโครงการไม่น้อยกว่า 30 ราย หรือมีจำนวนมีพื้นที่รวมกันไม่น้อยกว่า 300 ไร่ หรือ จำนวนสัตว์ไม่น้อยกว่า 300 หน่วย โดยคิดจำนวนหน่วยตามชนิดสินค้า ดังนี้
    - โค 1 ตัว เท่า กับ 0.65 หน่วย
    - กระบือ 1 ตัวเท่ากับ 0.70 หน่วย
    - แพะ แกะ 1 ตัว เท่ากับ 0.10 หน่วย
    - สัตว์ปีก 1 ตัว เท่ากับ 0.010 หน่วย
    - ฝูงพันธุ์/ฝูงโพรง/ชั้นโรง 1 รั้ง เท่ากับ 0.6 หน่วย
    - จิ้งหรีด 1 บ่อ เท่ากับ 0.6 หน่วย
    - สุกร 1 ตัว เท่ากับ 0.40 หน่วย
- ขอบเขตการประเมิน : แปลงใหญ่ส่งเสริมปี 2561 ที่อยู่ภายใต้การส่งเสริมการเกษตรแบบแปลงใหญ่ที่ส่วนราชการรับผิดชอบ และได้รับจัดสรรงบประมาณ ตามจำนวนที่กำหนด
- การเพิ่มประสิทธิภาพการผลิตจากการดำเนินงานส่งเสริมการเกษตรแบบแปลงใหญ่ หมายถึง มีต้นทุนการผลิตลดลง ราคาผลผลิตเพิ่มขึ้น ผลผลิตเพิ่มขึ้น และได้รับรองคุณภาพและมาตรฐานการผลิตเมื่อเทียบกับก่อนเข้าร่วมโครงการส่งเสริมการเกษตรแปลงใหญ่

ส่วนราชการ	จำนวนแปลงใหญ่ปี 2561
1) กรมการข้าว	729
2) กรมส่งเสริมการเกษตร	519
3) กรมประมง	50
4) กรมปศุสัตว์	100
5) กรมหม่อนไหม	16
รวม	1,414

ประเมินด้วย 4 ตัวชี้วัดย่อย

1

ร้อยละของต้นทุนการผลิตที่ลดลง

2

ร้อยละของผลผลิตสินค้าเกษตรที่เพิ่มขึ้น

3

ร้อยละของแปลงที่ได้ราคาผลผลิตเพิ่มขึ้น

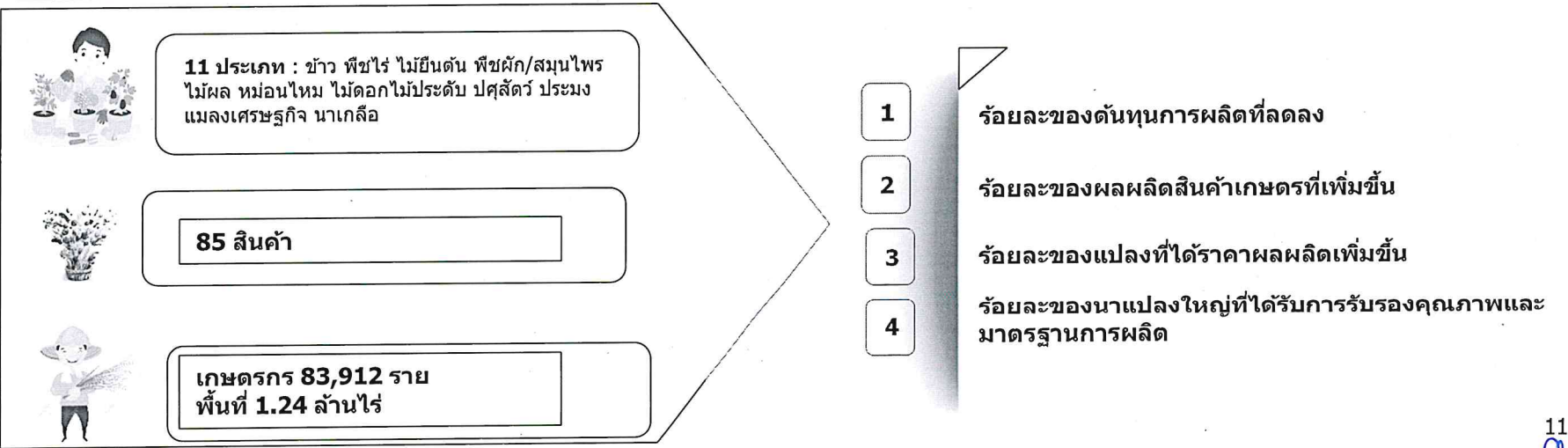
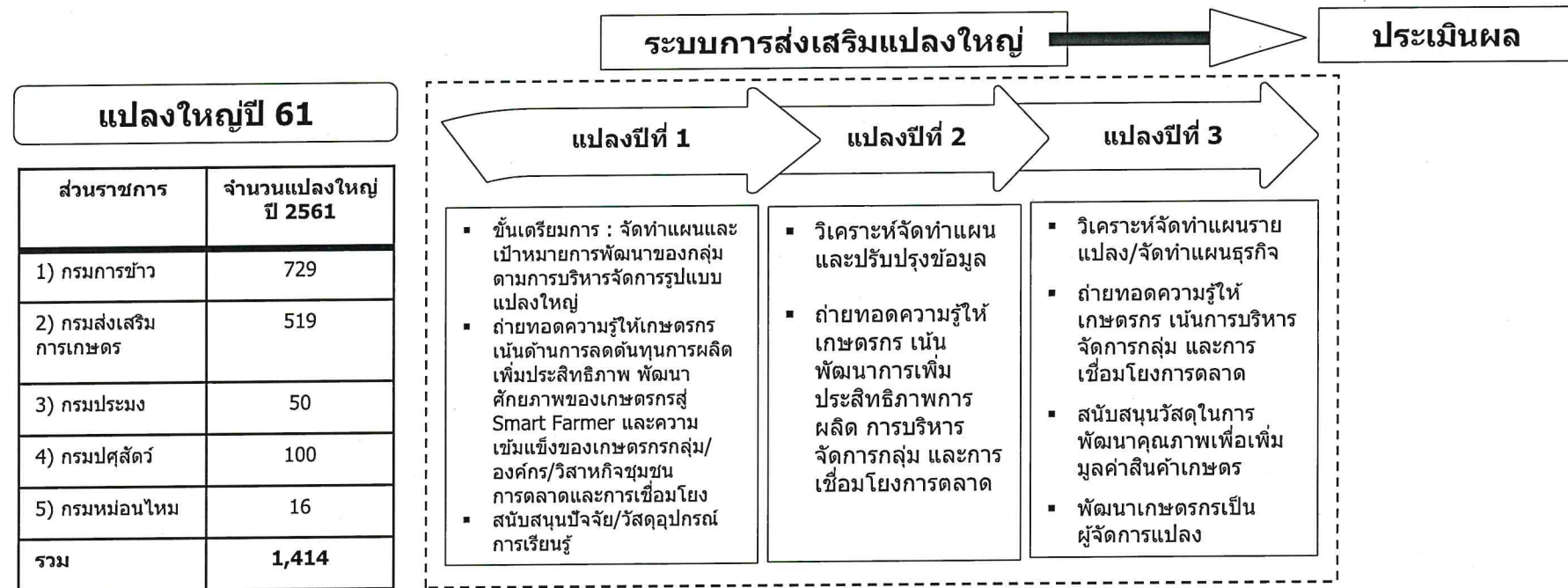
4

ร้อยละของนาแปลงใหญ่ที่ได้รับการรับรองคุณภาพและมาตรฐานการผลิต

10  
0 กย  
25 กย 63



# กระบวนการขับเคลื่อนแปลงใหญ่ : ขอบเขตการประเมิน



# สรุปเกณฑ์การประเมิน



ตัวชี้วัด	กรมการข้าว			กรมส่งเสริมการเกษตร			กรมประมง			กรมปศุสัตว์			กรมหม่อนไหม		
	ขั้นต่ำ	ขั้น มาตรฐาน	ขั้นสูง	ขั้นต่ำ	ขั้น มาตรฐาน	ขั้นสูง	ขั้นต่ำ	ขั้น มาตรฐาน	ขั้นสูง	ขั้นต่ำ	ขั้น มาตรฐาน	ขั้นสูง	ขั้นต่ำ	ขั้น มาตรฐาน	ขั้นสูง
ตัวชี้วัดย่อยที่ 1 ร้อยละของต้นทุน การผลิตที่ลดลง	ร้อยละ 6.84	ร้อยละ 7.92	ร้อยละ 9	ร้อยละ 6	ร้อยละ 10	ร้อยละ 12.59	ร้อยละ 16.28	ร้อยละ 18.28	ร้อยละ 20.28	ร้อยละ 18.44	ร้อยละ 20.44	ร้อยละ 22.44	ร้อยละ 8	ร้อยละ 10	ร้อยละ 12
ตัวชี้วัดย่อยที่ 2 ร้อยละของ ผลผลิตสินค้า เกษตรที่เพิ่มขึ้น	ร้อยละ 7	ร้อยละ 9	ร้อยละ 11	ร้อยละ 6	ร้อยละ 10	ร้อยละ 14	ร้อยละ 9.88	ร้อยละ 11.88	ร้อยละ 13.88	ร้อยละ 17.58	ร้อยละ 19.58	ร้อยละ 21.58	ร้อยละ 8	ร้อยละ 10	ร้อยละ 12
ตัวชี้วัดย่อยที่ 3 ร้อยละของแปลง ที่ได้ราคาผลผลิต เพิ่มขึ้น	ร้อยละ 4	ร้อยละ 5	ร้อยละ 6	ร้อยละ 4	ร้อยละ 5	ร้อยละ 6	ร้อยละ 4.42	ร้อยละ 5.42	ร้อยละ 6.42	ร้อยละ 13.28	ร้อยละ 14.28	ร้อยละ 15.28	ร้อยละ 4	ร้อยละ 5	ร้อยละ 6
ตัวชี้วัดย่อยที่ 4 ร้อยละของแปลง ใหญ่ที่ได้รับการ รับรองคุณภาพ และมาตรฐานการ ผลิต	ร้อยละ 55	ร้อยละ 60	ร้อยละ 65	ร้อยละ 55	ร้อยละ 60	ร้อยละ 65	ร้อยละ 92.86	ร้อยละ 95.86	ร้อยละ 98.86	ร้อยละ 17.43	ร้อยละ 22.43	ร้อยละ 27.43	ร้อยละ 55	ร้อยละ 60	ร้อยละ 65

12  
 25 ก.พ. 63

# ตัวชี้วัดย่อยที่ 1 ร้อยละของต้นทุนการผลิตที่ลดลง

## คำอธิบาย

1. ร้อยละของต้นทุนการผลิตที่ลดลง หมายถึง ต้นทุนการผลิตสินค้าเกษตรที่ลดลงจากการดำเนินงานตามแนวทางส่งเสริมการเกษตรแปลงใหญ่ เมื่อเทียบกับต้นทุนการผลิตสินค้าเกษตรจากการทำการเกษตรก่อนร่วมโครงการฯ
2. พิจารณาความสำเร็จจาก คำนวณหาค่าเฉลี่ยร้อยละของต้นทุนการผลิตที่ลดลงของทุกแปลง (โดยเฉลี่ยทุกแปลง)

## ข้อมูลพื้นฐาน

ปีงบประมาณ	2559	2560	2561	2562
กรมการข้าว	19.26	10.08 (-9.18%)	6.84 (-3.24%)	-
กรมส่งเสริมการเกษตร	-	18.56	12.59 (-5.97%)	-
กรมประมง				16.28

## ข้อมูลพื้นฐาน

ปีงบประมาณ	2560	2561	2562
กรมปศุสัตว์	-	-	18.44
กรมหม่อนไหม	-	8	-

หมายเหตุ : ปศ. ปี 62 เป็นแปลงใหม่ปี 61 / มม. - แปลงใหญ่ ปี 59 และ ปี 60 จำนวน 9 แปลง

หมายเหตุ : กสก. ปี 60 แปลงต้นแบบ 76 จว. / ปี 61 - แปลงใหญ่ ปี 59 และ ปี 60 จำนวน 997 แปลง/ปม. เป็นแปลงใหญ่ปี 61 จำนวน 50 แปลง

## เกณฑ์การประเมิน :

	เป้าหมายขั้นต้น (50)	เป้าหมายมาตรฐาน (75)	เป้าหมายขั้นสูง (100)
กรมการข้าว	ร้อยละ 6.84 (ผลการดำเนินงานปี 61)	ร้อยละ 7.92 (interval +/-1.08%)	ร้อยละ 9
กรมส่งเสริมการเกษตร	ร้อยละ 6	ร้อยละ 10 (เป้าหมายปี 63)	ร้อยละ 12.59 (ผลการดำเนินงานปี 61)
กรมประมง	ร้อยละ 16.28 (ผลการดำเนินงานปี 62)	ร้อยละ 18.28 (interval +/-2%)	ร้อยละ 20.28 (เป้าหมายปี 63)
กรมปศุสัตว์	ร้อยละ 18.44 (ผลการดำเนินงานปี 62)	ร้อยละ 20.44 (interval +/-2%) เป้าหมาย ปี 63	ร้อยละ 22.44
กรมหม่อนไหม	ร้อยละ 8 (ผลการดำเนินงานปี 61)	ร้อยละ 10 (interval +/-2%) เป้าหมาย ปี 63	ร้อยละ 12



## ตัวชี้วัดย่อยที่ 2 ร้อยละของผลผลิตสินค้าเกษตรที่เพิ่มขึ้น

### คำอธิบาย

1. ร้อยละของผลผลิตสินค้าเกษตรที่เพิ่มขึ้น หมายถึง ปริมาณผลผลิตเฉลี่ยของสินค้าเกษตรต่อพื้นที่ ที่เพิ่มขึ้นจากการดำเนินงานตามแนวทางส่งเสริมการเกษตรแปลงใหญ่ เมื่อเทียบกับปริมาณผลผลิตเฉลี่ยของสินค้าเกษตรต่อพื้นที่จากการทำการเกษตรก่อนเข้าร่วมโครงการ
2. พิจารณาความสำเร็จจาก คำนวณหาค่าเฉลี่ยร้อยละของผลผลิตสินค้าเกษตรที่เพิ่มขึ้นของทุกแปลง (โดยเฉลี่ยทุกแปลง)

### ข้อมูลพื้นฐาน

ปีงบประมาณ	2559	2560	2561	2562
กรมการข้าว	13.20	8.12 (-5.08%)	7.50 (-0.62%)	-
กรมส่งเสริมการเกษตร		-	18.05	-
กรมประมง				9.88

### ข้อมูลพื้นฐาน

ปีงบประมาณ	2560	2561	2562
กรมปศุสัตว์	-	-	17.58
กรมหม่อนไหม	-	8	-

หมายเหตุ : ปศ. ปี 62 เป็นแปลงใหม่ปี 61 / มม. - แปลงใหญ่ ปี 59 และ ปี 60 จำนวน 9 แปลง

หมายเหตุ : กสก. ปี 60 แปลงต้นแบบ 76 จว. / ปี 61 - แปลงใหญ่ ปี 59 และ ปี 60 จำนวน 997 แปลง/ปม. เป็นแปลงใหญ่ปี 61 จำนวน 50 แปลง

### เกณฑ์การประเมิน

	เป้าหมายขั้นต้น (50)	เป้าหมายมาตรฐาน (75)	เป้าหมายขั้นสูง (100)
กรมการข้าว	ร้อยละ 7	ร้อยละ 9 (interval +/-2%) เป้าหมายปี 63	ร้อยละ 11
กรมส่งเสริมการเกษตร	ร้อยละ 6	ร้อยละ 10 (interval +/-4%) เป้าหมายปี 63	ร้อยละ 14
กรมประมง	ร้อยละ 9.88 (ผลการดำเนินงานปี 62)	ร้อยละ 11.88 (interval +/-2%)	ร้อยละ 13.88
กรมปศุสัตว์	ร้อยละ 17.58 (ผลการดำเนินงานปี 62)	ร้อยละ 19.58 (interval +/-2%) เป้าหมาย ปี 63	ร้อยละ 21.58
กรมหม่อนไหม	ร้อยละ 8 (ผลการดำเนินงานปี 61)	ร้อยละ 10 (interval +/-2%) เป้าหมาย ปี 63	ร้อยละ 12

# ตัวชี้วัดย่อยที่ 3 ร้อยละของแปลงที่ได้ราคาผลผลิตเพิ่มขึ้น

## คำอธิบาย

1. ร้อยละของแปลงที่ได้ราคาผลผลิตเพิ่มขึ้น หมายถึง ราคาผลผลิตที่เพิ่มขึ้นจากการดำเนินงานตามแนวทางส่งเสริมการเกษตรแปลงใหญ่ เมื่อเทียบกับราคาผลผลิตสินค้าเกษตรจากราคาทั่วไปของจังหวัด
2. สำหรับกรมประมง กรมปศุสัตว์ และกรมหม่อนไหม : ราคาผลผลิตที่เพิ่มขึ้นจากการดำเนินงานตามแนวทางส่งเสริมการเกษตรแปลงใหญ่ เมื่อเทียบกับราคาผลผลิตก่อนเข้าร่วมโครงการ
3. พิจารณาความสำเร็จจาก คำนวณหาค่าเฉลี่ยร้อยละของราคาผลผลิตที่เพิ่มขึ้นของทุกแปลง (โดยเฉลี่ยทุกแปลง)

## ข้อมูลพื้นฐาน

ปีงบประมาณ	2560	2561	2562
กรมการข้าว	เนื่องจากไม่มีการเก็บข้อมูลพื้นฐาน กำหนดให้ใช้เกณฑ์การให้คะแนนเท่า กสก.		
กรมส่งเสริมการเกษตร	16.01	19.34 (+3.33%)	-
กรมประมง			4.42

หมายเหตุ : กสก. ปี 60 แปลงต้นแบบ 76 จว. / ปี 61 - แปลงใหญ่ ปี 59 และ ปี 60 จำนวน 997 แปลง/ปม. เป็นแปลงใหญ่ปี 61 จำนวน 50 แปลง

## ข้อมูลพื้นฐาน

ปีงบประมาณ	2560	2561	2562
กรมปศุสัตว์	-	-	13.28
กรมหม่อนไหม	-	4	-

หมายเหตุ : ปศ. ปี 62 เป็นแปลงใหม่ปี 61 / มม. - แปลงใหญ่ ปี 59 และ ปี 60 จำนวน 9 แปลง

## เกณฑ์การประเมิน

	เป้าหมายขั้นต้น (50)	เป้าหมายมาตรฐาน (75)	เป้าหมายขั้นสูง (100)
กรมการข้าว	ร้อยละ 4	ร้อยละ 5 (interval +/-1%) เป้าหมายปี 63	ร้อยละ 6
กรมส่งเสริมการเกษตร	ร้อยละ 4	ร้อยละ 5 (interval +/-1%) เป้าหมายปี 63	ร้อยละ 6
กรมประมง	ร้อยละ 4.42 (ผลการดำเนินงานปี 62)	ร้อยละ 5.42 (interval +/-1%) เป้าหมายปี 63	ร้อยละ 6.42
กรมปศุสัตว์	ร้อยละ 13.28 (ผลการดำเนินงานปี 62)	ร้อยละ 14.28 (interval +/-1%) เป้าหมาย ปี 63	ร้อยละ 15.28
กรมหม่อนไหม	ร้อยละ 4 (ผลการดำเนินงานปี 61)	ร้อยละ 5 (interval +/-1%) เป้าหมาย ปี 63	ร้อยละ 6

# ตัวชี้วัดย่อยที่ 4 ร้อยละของแปลงใหญ่ที่ได้รับการรับรองคุณภาพ และมาตรฐานการผลิต



## คำอธิบาย

- ร้อยละของแปลงใหญ่ที่ได้รับการรับรองคุณภาพและมาตรฐานการผลิต หมายถึง จำนวนแปลงใหญ่ที่อยู่ภายใต้การส่งเสริมการเกษตรแบบแปลงใหญ่ที่ได้รับการสนับสนุนให้เข้าสู่การตรวจสอบรับรองคุณภาพมาตรฐานที่ได้รับการสนับสนุนงบประมาณในการดำเนินงานของส่วนราชการ (ของแต่ละกรมที่รับผิดชอบ)
- เฉพาะแปลง/สินค้าที่สามารถเข้าสู่ระบบรับรองได้ตามหลักเกณฑ์ของทางราชการ
- ระบบการรับรองคุณภาพและมาตรฐานการผลิต เช่น มาตรฐานเกษตรอินทรีย์ มาตรฐาน GAP GFM ฟาร์มปลอดภัย จากหน่วยงานที่มีหน้าที่ในการรับรองมาตรฐานนั้นๆ
  - แปลงของเกษตรกรที่สามารถตรวจรับรองได้ คือ
    - 1) เป็นแปลงที่มีเอกสารสิทธิ์
    - 2) เป็นสินค้าที่สามารถตรวจรับรองมาตรฐานได้
  - จำแนกชนิดสินค้าในแปลงใหญ่ ประจำปีงบประมาณ พ.ศ. 2563 เป็น 2 กลุ่ม ดังนี้
    - กลุ่มที่ 1 สินค้าเกษตรที่ไม่สมัครตรวจรับรองคุณภาพและมาตรฐานการผลิต เช่น มันสำปะหลัง ข้าวโพดเลี้ยงสัตว์ อ้อยโรงงาน ยางพารา เป็นต้น
    - กลุ่มที่ 2 สินค้าเกษตรที่สมัครตรวจรับรองคุณภาพและมาตรฐานการผลิต ได้แก่ พืชผัก ไม้ผล ข้าว พืชอาหาร สินค้าประมง สินค้าปศุสัตว์ เป็นต้น

## ข้อมูลพื้นฐาน

ปีงบประมาณ	2560	2561	2562
กรมการข้าว		64	-
กรมส่งเสริมการเกษตร	-	47.52	-
กรมประมง			92.86

หมายเหตุ : กสก. ปี 60 แปลงต้นแบบ 76 จว. / ปี 61 - แปลงใหญ่ ปี 59 และ ปี 60 จำนวน 997 แปลง/ปม. เป็นแปลงใหญ่ปี 61 จำนวน 50 แปลง

## เกณฑ์การประเมิน

	เป้าหมายขั้นต่ำ (50)	เป้าหมายมาตรฐาน (75)	เป้าหมายขั้นสูง (100)
กรมการข้าว	ร้อยละ 55	ร้อยละ 60 (interval +/- 5%) เป้าหมายปี 63	ร้อยละ 65
กรมส่งเสริมการเกษตร	ร้อยละ 55	ร้อยละ 60 (interval +/- 5%) เป้าหมายปี 63	ร้อยละ 65
กรมประมง	ร้อยละ 92.86	ร้อยละ 95.86 (interval +/- 3%)	ร้อยละ 98.86
กรมปศุสัตว์	ร้อยละ 17.43 (ผลการดำเนินงานปี 62)	ร้อยละ 22.43 (interval +/- 5%) เป้าหมาย ปี 63	ร้อยละ 27.43
กรมหม่อนไหม	ร้อยละ 55	ร้อยละ 60 (interval +/- 5%) เป้าหมาย ปี 63	ร้อยละ 65

## ข้อมูลพื้นฐาน

ปีงบประมาณ	2560	2561	2562
กรมปศุสัตว์	-	-	17.43
กรมหม่อนไหม	-	40	-

หมายเหตุ : ปศ. ปี 62 เป็นแปลงใหม่ปี 61 / มม. - แปลงใหญ่ ปี 59 และ ปี 60 จำนวน 9 แปลง

## เงื่อนไข

- กรมส่งเสริมการเกษตร จะต้องส่งข้อมูลรายชื่อเกษตรกรที่ยื่นเข้าสู่ระบบการตรวจรับรอง (GAP Online) ของกรมวิชาการเกษตร ให้สำนักงาน ก.พ.ร. ภายใน 30 เมษายน 2563 เพื่อใช้เป็นฐานในการคำนวณ (N ใหญ่)

หมายเหตุ : ชนิดพืช (กสก.) ที่สามารถตรวจรับรองมาตรฐานได้ จำนวน 11 รายการ ได้แก่ 1) พืชผัก 2) ส้มโอ 3) กล้วย 4) มะพร้าว 5) ทุเรียน 6) สับปะรด 7) ลำไย 8) มังคุด 9) พริก 10) มะม่วง 11) มะนาว



# ตัวชี้วัดสำนักงานเศรษฐกิจการเกษตร

ตามมาตรการปรับปรุงประสิทธิภาพในการปฏิบัติราชการ ประจำปีงบประมาณ พ.ศ. 2563



## 4. ร้อยละของข้อเสนอเชิงนโยบาย/มาตรการทางการเกษตรที่บรรลุเป้าหมายที่กำหนด

ตัวชี้วัดใหม่

หน้าหลัก  
25

### คำอธิบาย

- ร้อยละของข้อเสนอเชิงนโยบาย/มาตรการทางการเกษตรที่บรรลุเป้าหมายที่กำหนด หมายถึง ข้อเสนอเชิงนโยบาย/มาตรการทางการเกษตร ที่ดำเนินการโดยสำนักงานเศรษฐกิจการเกษตร และนำเสนอกระทรวงเกษตรและสหกรณ์/คณะกรรมการฯ ที่เกี่ยวข้อง/คณะกรรมการนโยบายและแผนพัฒนาการเกษตร/คณะรัฐมนตรี และให้หน่วยงานที่เกี่ยวข้องนำไปปฏิบัติ
- พิจารณาจาก ข้อเสนอเชิงนโยบาย/มาตรการทางการเกษตร ที่ดำเนินการและนำเสนอ ในปีงบประมาณ 2563 ทั้งหมด เปรียบเทียบกับ ข้อเสนอเชิงนโยบาย/มาตรการทางการเกษตร ที่ดำเนินการได้บรรลุเป้าหมายตามภารกิจของหน่วยงานที่กำหนด
- ตัวอย่าง เช่น สำนักงานเศรษฐกิจการเกษตร จัดทำแผนพัฒนาพื้นที่ระดับภาคด้านการเกษตร ในฐานะเลขานุการคณะทำงานขับเคลื่อนแผนงานบูรณาการพัฒนาพื้นที่ระดับภาคกระทรวงเกษตรฯ เพื่อเสนอคณะกรรมการอำนวยการแผนงานบูรณาการพัฒนาพื้นที่ระดับภาคกระทรวงเกษตรฯ ให้ความเห็นชอบแผนฯ แล้ว ส่วนราชการในสังกัดกระทรวงเกษตรฯ นำแผนงาน/โครงการตามแผนพัฒนาพื้นที่ระดับภาคไปขอรับการจัดสรรงบประมาณรายจ่ายประจำปี 2564 ถือว่าบรรลุเป้าหมายที่กำหนดตามตัวชี้วัดนี้

### ข้อมูลพื้นฐาน

ปีงบประมาณ	2558	2559	2560	2561	2562
ผลการดำเนินงาน (เรื่อง)	ตัวชี้วัดบรรลุเป้าหมายคนละแบบ จึงไม่มีข้อมูลย้อนหลัง				10

#### นโยบาย/มาตรการที่เสนอ ปี 2562

- แผนปฏิบัติการราชการของ กษ. ระยะ 3 ปี (ปี 63-65)
- แผนปฏิบัติการด้านการพัฒนาโลจิสติกส์และห่วงโซ่อุปทานการเกษตรในช่วงระยะ 3 ปี (ปี 63-65)
- แนวทางการบริหารจัดการสับปะรดด้านการผลิตระยะที่ 1 (ปี 2561- 2564)
- โครงการเร่งรัดส่งออกน้ำมันปาล์มดิบ ปี 2561
- มาตรการเพิ่มปริมาณการใช้น้ำมันปาล์มดิบเป็นเชื้อเพลิงในเครื่องยนต์
- การกำหนดท่าทีไทยสำหรับการประชุม Policy Partnership on Food Security ภายใต้กรอบเอเปค
- การกำหนดท่าทีการเปิดตลาดสินค้าเกษตรภายใต้ความตกลงการค้าเสรีไทย - ตุรกี
- การศึกษาด้านทุนการผลิตเกลือสมุทร ปี 2561/2562
- การปรับอัตราค่าช่วยเหลือเกษตรกรผู้ประสบภัยพิบัติด้านพืช
- ดัชนีเศรษฐกิจการเกษตร

#### นโยบาย/มาตรการที่คาดการณ์ว่าจะเสนอปี 2563

- แผนปฏิบัติการราชการของ กษ. ระยะ 3 ปี (ปี63-65) และแผนปฏิบัติการฯ ปี 64
- มาตรการแก้ไขปัญหานี้สินของเกษตรกรในโครงการปรับโครงสร้างและระบบการผลิต การเกษตรและโครงการแผนฟื้นฟูการเกษตร
- แผนปฏิบัติการด้านเกษตรอินทรีย์ (ปี60-65) และแผนปฏิบัติการ ปี 64
- แผนงานบูรณาการพัฒนาและส่งเสริมเศรษฐกิจฐานราก ปี 64
- แผนบูรณาการพัฒนาพื้นที่ระดับภาคด้านการเกษตร
- มาตรการด้านสินค้าเกษตร
- มาตรการปกป้องพิเศษ (SSG) สินค้ามะพร้าว
- การวิเคราะห์ดัชนีเศรษฐกิจการเกษตร

ปีงบประมาณ	2563
ค่าเป้าหมาย (เรื่อง)	10

หมายเหตุ : สำหรับเป้าหมายปี 2563 จำนวน 10 เรื่อง เป็นการประชุมการ เนื่องจากมาตรการสินค้า ไม่สามารถกำหนดลงรายสินค้าได้ ชั่วขณะก่อนนโยบายและสถานการณ์ที่อาจมีการเปลี่ยนแปลง

### เกณฑ์การประเมิน

เป้าหมายขั้นต้น (50)	เป้าหมายมาตรฐาน (75)	เป้าหมายขั้นสูง (100)
ร้อยละ 80	ร้อยละ 90	ร้อยละ 100

### เงื่อนไขการประเมิน

- อย่างน้อยต้องมีข้อเสนอเชิงนโยบาย/มาตรการทางการเกษตร ที่เกี่ยวข้องกันนโยบายเร่งด่วน/นโยบายที่รัฐให้ความสำคัญ **ไม่น้อยกว่าครึ่งหนึ่งของที่จะดำเนินการทั้งหมด**
- ข้อเสนอเชิงนโยบาย/มาตรการทางการเกษตรตามตัวชี้วัดนี้ ต้องมีแผนที่จะดำเนินการให้แล้วเสร็จตามเป้าหมายที่กำหนดภายในปีงบประมาณ 2563
- ให้ส่วนราชการจัดส่งรายละเอียดแผนนโยบาย/มาตรการที่จะดำเนินการ พร้อมแนวทาง/วิธีการ เป้าหมายที่จะบรรลุ และการวัดผลสำเร็จของแต่ละแผนนโยบาย/มาตรการ ให้สำนักงาน ก.พ.ร. ภายในวันที่ 30 เมษายน 2563

### ประโยชน์ที่ประชาชนจะได้รับ

- ครัวเรือนภาคการเกษตรได้รับประโยชน์จากข้อเสนอเชิงนโยบาย/มาตรการทางการเกษตรที่เสนอและหน่วยงานที่เกี่ยวข้องนำไปปฏิบัติ เป็นส่วนหนึ่งซึ่งส่งผลให้ครัวเรือนเกษตรกรมีรายได้เพิ่มขึ้น

# ตัวชี้วัดสำนักงานเศรษฐกิจการเกษตร

ตามมาตรการปรับปรุงประสิทธิภาพในการปฏิบัติราชการ ประจำปีงบประมาณ พ.ศ. 2563



## 5. ความสำเร็จของการติดตามประเมินผลโครงการสำคัญตามนโยบายกระทรวงเกษตรและสหกรณ์

ตัวชี้วัดใหม่

หน้าหลัก  
25

### คำอธิบาย

- พิจารณาจาก สัดส่วนของจำนวนโครงการที่มี รายงานการติดตามประเมินผล ที่ได้รับความเห็นชอบจากผู้บริหารของกระทรวงเกษตรและสหกรณ์ และ มอบหมายหน่วยงานที่เกี่ยวข้องนำไปใช้ประโยชน์ ต่อโครงการสำคัญตามนโยบายกระทรวงที่มีแผนจะติดตามประเมินผล ปี 2563 จำนวน 9 เรื่อง
- การนำผลการติดตามประเมินผลโครงการไปใช้ประโยชน์ หมายถึง สตก. เสนอผลการติดตามประเมินผลโครงการต่อผู้บริหารของ กษ. ให้ความเห็นชอบ และสั่งการให้หน่วยงานที่เกี่ยวข้องนำไปใช้ประโยชน์ เช่น การปรับปรุงโครงการ วางแผนการดำเนินงานในปีต่อไป อ้างอิงในการกำหนดทิศทางการพัฒนาการเกษตร/โครงการของหน่วยงาน เป็นต้น
- สำหรับเงื่อนไขในการประเมิน ข้อเสนอการวิเคราะห์ความคุ้มค่า จะพิจารณาในแง่ของการลงทุน โดยพิจารณาจากงบประมาณที่ใช้ไปตั้งแต่ปีที่เริ่มดำเนินการ เทียบกับผลลัพธ์ที่ได้ (ข้อเสนอฯ อย่างน้อยต้องมีการวิเคราะห์ที่แสดงให้เห็นถึง (1) ประสิทธิภาพการปฏิบัติการเมื่อเทียบกับงบประมาณ (2) ประสิทธิภาพการปฏิบัติการ วัดความสำเร็จในการบรรลุวัตถุประสงค์/เป้าหมาย และ (3) ผลกระทบต่อประชาชน/เศรษฐกิจ/สังคม/สิ่งแวดล้อม/การเมือง)

### ข้อมูลพื้นฐาน

ปีงบประมาณ	2559	2560	2561	2562
ผลการดำเนินงาน	ร้อยละ 100 (11 เรื่อง)	ร้อยละ 100 (12 เรื่อง)	ร้อยละ 100 (7 เรื่อง)	ร้อยละ 100 (7 เรื่อง)

### เกณฑ์การประเมิน

เป้าหมายขั้นต่ำ (50)	เป้าหมายมาตรฐาน (75)	เป้าหมายขั้นสูง (100)
ร้อยละ 80	ร้อยละ 90	ร้อยละ 100

### โครงการสำคัญตามนโยบายกระทรวงที่มีแผนจะติดตามประเมินผล ปี 2563

- โครงการบริหารจัดการพื้นที่เกษตรกรรม (Zoning by Agri-map)
- โครงการบริหารจัดการน้ำ พัฒนาแหล่งน้ำ และเพิ่มพื้นที่ชลประทาน
- โครงการยกระดับคุณภาพมาตรฐานสินค้าเกษตร ปี 2562
- โครงการส่งเสริมการหยุดเผาในพื้นที่เกษตร
- โครงการรักษาระดับปริมาณและคุณภาพข้าว
- โครงการพัฒนาเกษตรอินทรีย์
- โครงการพัฒนาเกษตรกรปราดเปรื่อง
- โครงการส่งเสริมเกษตรทฤษฎีใหม่
- โครงการพัฒนาศูนย์เรียนรู้เพิ่มประสิทธิภาพการผลิตสินค้าเกษตร

### เงื่อนไข

- ให้ส่วนราชการจัดส่งรายละเอียดโครงการสำคัญตามนโยบายกระทรวงที่มีแผนจะติดตาม พร้อมแนวทาง/วิธีการ เป้าหมายที่จะบรรลุ และการวัดผลสำเร็จของแต่ละโครงการ ให้สำนักงาน ก.พ.ร. ภายในวันที่ **30 เมษายน 2563**
- ให้ส่วนราชการจัดทำข้อเสนอการวิเคราะห์ความคุ้มค่าของโครงการตามนโยบายกระทรวงที่มีแผนจะติดตาม (ในปี 63) เพื่อนำไปใช้ในการประเมินผลปี 2564 หาก ส่วนราชการไม่ดำเนินการจะพิจารณาปรับลดคะแนนผลการดำเนินการของตัวชี้วัดนี้ลง ร้อยละ 15

### ประโยชน์ที่ประชาชนจะได้รับ

- ผู้บริหารกระทรวงเกษตรและสหกรณ์ และหน่วยงานที่เกี่ยวข้อง นำข้อมูลผลการติดตามประเมินผลไปใช้ในการปรับปรุง แก้ไข และวางแผนกำหนดทิศทางการปฏิบัติราชการตามนโยบายของ กษ. ให้บรรลุตามวัตถุประสงค์เป้าหมายการพัฒนาการเกษตร ส่งผลให้ประชาชนมีความเป็นอยู่ที่ดีขึ้น





พัฒนาระบบราชการ เพื่อชีวิตที่ดีขึ้นของประชาชน

**GOOD GOVERNANCE FOR BETTER LIFE**